

**MULTIAN
MUINAISJÄÄNNÖSINVENTOINTI
2002**

**Timo Jussila
Mikroliitti Oy**

Kustantaja: Multian kunta

1. Perustiedot

Alue	Multian kunta, pääpaino järvien ranta-alueissa.
Tarkoitus	Perusinventointi. Selvitys kunnan muinaisjäännöksistä ja muinaisjäännöspotentiaalista. Aiemmin tunnettujen muinaisjäännösten tarkastaminen, sekä uusien esihistoriallisten muinaisjäännösten paikantaminen, jotta ne voidaan ottaa huomioon rantayleiskaavaa laadittaessa.
Tavoite	Käytettävissä olleiden resurssien puitteissa mahdollisimman monen kiinteän esihistoriallisen muinaisjäännöksen saaminen suojelun piiriin, jotta ne eivät tutkimatta tuhoutuisi. Saada kattava yleiskuva kunnan eri osien muinaisjäännöskannasta ja -potentiaalista.
Työaika	12 kenttätyöpäivää heinä-elokuussa 2002, yht 97 tuntia maastossa ajoneen+ kotimatka-ajat.
Kustantaja	Multian kunta
Tekijä	Mikroliitti Oy, Timo Jussila
Tulokset	Kunnasta tunnettiin ennen inventointia 3 muinaisjäännöstä ja 1.ms varustuksia. Tarkastettiin 3 ennestään tunnettua kiinteää muinaisjäännöstä. sekä 1 sotahist. kohde. Paikannettiin 4 uutta kivikautista (esihistoriallista) asuinpaikkaa. 1 ajoittamaton rökkiö (tod. näk. keskiaikainen kiuas). 1 tunnistamaton kohde, mahdollisesti 1. ms varustus 1 hautasaari
Löydöt:	Uudet löydöt KM 33255-33259, kvartsi-iskoksia ja -esineitä, palanutta luuta.
Aiemmat Tutkimukset	Vuonna 1969 Anja Sarvas teki alueella ns. pikainventoinnin, jossa hän paikansi ja tarkasti siihen mennessä alueelta tietoon tulleet löytöpaikat. Muutoin alueella ei ole aiemmin tehty minkäänlaisia arkeologisia tutkimuksia tai selvityksiä.

Sisältö:

1.	Perustiedot.....	2
2.	Inventoinnin suoritus ja perusteet.....	3
	2.1.Perusteet.....	3
3.	Alueen vesistöhistoria	4
4.	Tutkitut alueet	5
5.	Yleiskartta 1:250 000.....	8
6.	Paikkalista: Multian kiinteät muinaisjäännökset	9
7.	Multian muinaisjäännökset: kuvaukset, kartat ja valokuvat.....	10
	7.1.Termien selitys	10
	7.2 Kohteiden kuvaukset, karttaotteet ja valokuvat	

2. Inventoinnin suoritus ja perusteet

Inventoinnin kenttätöitä tehtiin kahdessa erässä heinäkuussa ja elokuussa 2002.

Inventointityö keskittyi Multian suurimmille järville, niiden ranta-alueille, sekä niille pienjärville, jotka ovat vesistöreittien osana. Jokivarsia katsottiin vain muutamien pistokokein, lampia ei katsottu ollenkaan. Tarhapään alueella katsoin myös jonkun verran ylempiä Ancyclusrantoja 130-140 m korkeusvälillä. Multian inventoinnissa en kävellyt lainkaan pelloilla. Pihamaita en pääsääntöisesti tutkinut lainkaan joten tiheästi rakennetut rannat jäivät vähemmälle huomiolle. Joissakin mökkien pihossa kävin asukkaiden luvalla, milloin olivat paikalla.

2.1. Perusteet

Yleisin muinaisjäännytyystyyppimme on esihistoriallinen pyyntikulttuurin asuinpaikka. Nämä kivi-rautakautiset asuinpaikat ovat sijainneet lähes poikkeuksetta aivan rantaviivan tuntumassa. Muinaista asutusta voi löytää alueilta jossa muinaisranta on sijainnut n. 10500-1000 vuotta sitten. Tämän takia on pyrittävä selvittämään alueen vesistöhistoria ja selvittämään muinaisrantojen sijainti. Pyyntikulttuurin asuinpaikat on mielellään sijoitettu kuiville hiekkaisille maille, hiekkarannoille. Asuinpaikkojen rannan ilmansuunnilla ei ole ollut niin suurta merkitystä, kuin usein sanotaan. Asuinpaikkoja on joka ilman suuntaan avautuvilla rannoilla, ei vain etelänpuoleisilla. Vaikka hiekkamaat ovatkin otollisimpia etsintäalueita, on muinaisjäännyksiä myös muilla maaperillä. Maaperän voi päätellä peruskartan avulla (uuden maastokartan avulla se on jo vaikeampaa, koska siitä on riisuttu pois sellaista informaatiota, joilla maaperän voi päätellä).

Muita Multian tapaiselle alueelle tyypillisiä muinaisjäännyksiä ovat rantakallioilla sijaitsevat ns. lapinrauniot, jotka ovat pronssi-rautakautisia hautaröykkiöitä, sekä erilaiset muut muinaiseen asutukseen liittyvät kiviröykkiöt, kuten eräkautisen asutuksen kiukaat, saamelaisasuinpaikat ja niillä olevat kiukaiden jäännökset. Pyyntikuoppahankaita voi olla harjuilla ja vesistökaapeikoissa. Näitä muinaisjäännyksiä on kuitenkin vaikea etsiä suunnitelmallisesti ilman syvällistä ja aikaavievää analyysiä, eikä niiden sijaintia voi päätellä toimistossa, eikä maastossakaan samalla luotettavuudella kuin pyyntikulttuurin asuinpaikkojen sijainnin.

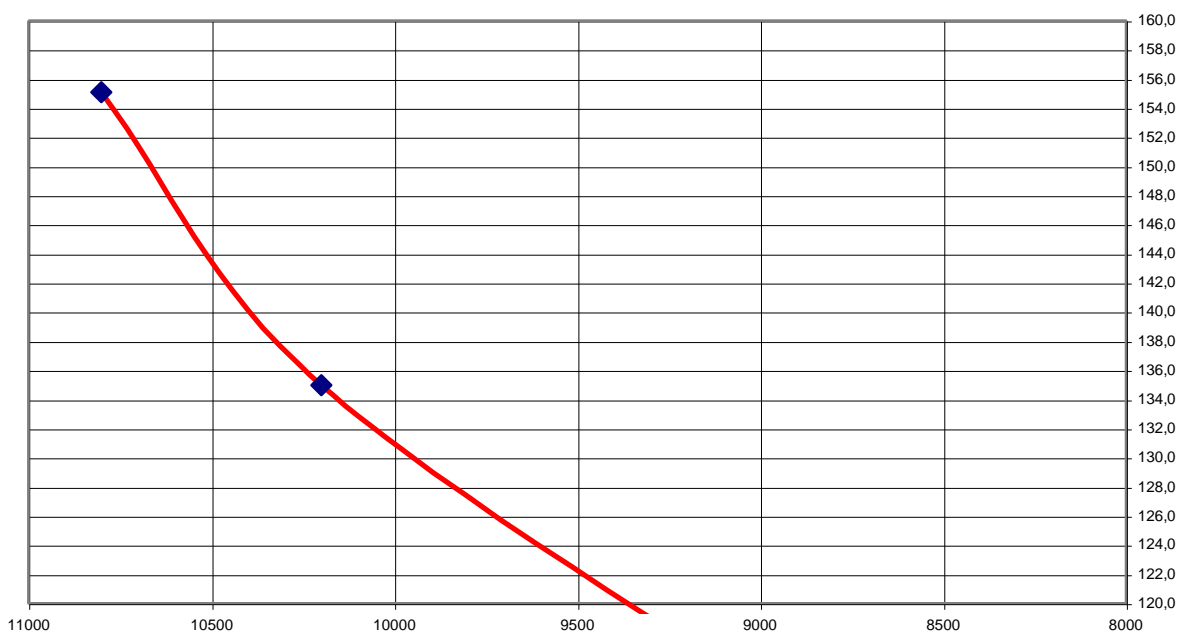
On käytännössä mahdotonta inventoida vähänkään laajempaa aluetta sataprosenttisesti. Tutkittava alue on rajattava resurssien mukaan useiksi erillisiksi maastossa tutkittaviksi osa-alueiksi - pistokokeiksi. Tämä tehdään kartta-analyysin avulla, jossa otetaan huomioon aiemmat muinaisjäännykset ja löytöpaikat, alueen kvartääri-geologia (kuten maaperä ja vesistöhistoria), topografia, sekä muinaisen ihmisen liikkumiseen ja elämään vaikuttaneet tekijät. Tätä suunnitelmaa, tutkittavia osa-alueita, muokataan koko inventoinnin ajan sen mukaan, mitä maastotyössä tulee ilmi ja mitä luonnossa havaitaan. Inventoinnin toteuttaminen on jatkuva dynaaminen ja luova suunnitteluprosessi, jossa myös logistiikalla on merkittävä osa, jotta varat tulisivat tehokkaasti käytetyksi. Työn suunnittelun ja suorituksen aikana on koko ajan pidettävä kirkkaana mielessä työn tarkoitus ja kaiken toiminnan on edistettävä asetettujen tavoitteiden saavuttamista.

Kuljin valitulla alueella maastossa etsien muinaisrantoja ja siellä asuinpaikalle sopivaa maastonkohtaa. Muinaisrannat ovat Multialla käytännössä nykyisiä rantoja, Tarhapään alueella on myös nykyistä ylempiä Ancyclusrantoja. Kulkiessani pyrin tarkastamaan kaikki reitille osuvat avoimet maastonkohdat (tieleikkaukset, teiden pinnat, tuulenkaadot, metsänaurausvaot, hiekanottoaikat). Milloin avointa maata ei asuinpaikalle sopivaksi katsomallani paikalla ollut, tein sinne koekuoppia. Käytännössä metsässä kulkiessani tein koekuoppia lähes jatkuvasti. Koekuoppia tein hyväksi asuinpaikkakohtaksi arvelemalleni

paikalle niin paljon ja kauan, että sain esiin riittävän määrän todisteita muinaisjäännöksestä tai kun vakuutuin siitä, että paikalla ei todennäköisesti ole löydettävissä muinaisjäännöstä (monissa tapauksissa kun yö tuli vastaan). Koekuopituksessa noudatin hyväksi havaitsemaani massamenetelmää: paljon pieniä kuoppia - lapionpistoja, joiden määrällä pyritään "onnen" osuus supistamaan mahdollisimman vähiin. On varsin mahdollista osuttaa koekuoppa löydöttömälle kohdalle löytörikkaallakin asuinpaikalla. Kulttuurimaan havaitseminen koekuopasta on vaikeaa, usein jopa harhaanjohtavaa, ellei kyseessä ole todella vahva likamaa. Koekuopasta havaintoja tehtäessä ei koskaan voi olla varma onko kyseessä "asuinpaikan" keskusta vai äärimmäinen reuna tai jokin uniikki rakenne - tai luonnonilmiö. Inventoija havaitsee ja paikantaa muinaisjäännöksen (muinaisen ihmisen asuin- tai työ- tai muu toimintapaikka) ja hyvässä lykyssä myös kykenee arvioimaan sen laajuuden riittävällä tarkkuudella. Tarkemman käsityksen muinaisjäännöksestä saa sitten (koe-) kaivaustutkimuksilla.

Koekuopat vaihtelivat lapionpistosta ja turpeen raottamisesta soralapion terän levyiseksi (n. 25x25 cm) kuopaksi. Kuopan kaivoin niin syväälle kun oli tarpeellista riittävien havaintojen saamiseksi, yleensä 0-30 cm syvyyteen. Kuopituksen ja kuopan kaivuun keskeytin heti, kun kuopassa oli selviä merkkejä esihistoriasta - muinaisjäännöksestä, jotta en tuhoaisi muinaisjäännöstä enempää.

3. Alueen vesistöhistoria



Ancylusjärven (muinainen Itämeri) rannansiirtyminen Multian kirkonkylän alueella Matti Saarniston (1971) aineiston perusteella tulkittuna.

Multia sijaitsee yläköalueella. Sen järvet, Tarhapään järveä lukuunottamatta ovat kuroutuneet hyvin pian jään sulamisen jälkeen muinaisesta Itämerestä. Sen jälkeen suhteellisen pienet järvet lienevät olleet jokseenkin nykyisen kaltaisessa tilassa luontaisten vedenvaihtelujen muutaessa järven vedentasaon parin metrin vaihteluvälin sisällä. Maan kallistuminen ei ole havaittavasti vaikuttanut useimpiin järviin. En havainnut Iso-Liesjärveä lukuunottamatta nykyistä rantaa huomattavasti ylempänä olevia muinaisrantoja. Käytännössä tämä tarkoittaa sitä, että muinainen asutus on Multian järvillä löydettävissä nykyisen rannan tuntumasta.

Oheisen rannansiirtymiskäyrän perusteella on Multia-järvet ja Sinervä kuroutuneet Itämerestä n. 8500 eKr, minkä jälkeen järvet ovat eläneet omaa elämäänsä, oletettavasti nykyisen kaltaisina. Tarhapäänjärven alueella on sensijaan ollut muinaisen Itämeren, Ancylysjärven vuono, joka on erkaantunut itsenäiseksi järveksi 7000 eKr. mennessä. Vuono on ulottunut 10500 vuotta sitten kapeana uomana Vehkoonjärvelle ja vähän myöhemmin Housukosken tienoille.

Korkein ranta (varhainen Ancylyus) on Multialla 160 m (eteläosa) - 180 m (pohjoisosa) korkeustasolla.

Lähteet:

Jussila T, 2000. Pioneerit Keski-Suomessa ja Savossa. Rannansiirtymisajoitusmenetelmien perusteita ja vertailua. *Suomen arkeologinen seura. Muinaistutkija 2/2000:13-28.*

Saarnisto M, 1971. The Upper Limit of the Flandrian Transgression of Lake Päijänne. *Commentationes Physico-Matematicae Vol. 41, No 2: 149-170.*

4. Tutkitut alueet

Topografian ja maaperän osalta "paras" alue esihistorialliselle asuinpaikalle Multialla on Multian kirkonkylän alue ja Multianniemi, mistä on myös tehty vuosisadan alussa tarkemmin paikantamaton kivikirveslöytö. Alue on kuitenkin rakennettu ja monella tavalla myllätty (mm. hautausmaa, peltoa), joten asuinpaikkojen löytäminen - sikäli kun niitä on löydettäväksi asti säilynyt - on hyvin vaikeaa. Lähes joka paikassa on parhaat rannat rakennettu (asumiselle sopivimmat, tasaiset, kuivapohjaiset ja vähäkiviset rannat), mikä kertoo sen, että nykyajan mökkiläisellä on samat tontinvalintakriteerit kuin on ollut esihistoriallisella pyyntikulttuurin ihmisellä.

Suurin osa ajasta meni Sinervän ja Multiajärvien, sekä Soutujoki-Pitkäjärvi vesireitin varren järvien tarkastamiseen.

Alla on lueteltu järvet ja niiden rantakaistat, jotka on tarkastettu koekuopituksin tai muin aktiivisin havainnoinein (tuulenkaadot, tieleikkaukset jne.). Moni rantakaistale on jäänyt vain pikaisen vilkaisun varaan (koska olen katsonut rannan niin "huonoksi", että ei ole maksanut vaivaa siellä enempää havainnoida), eikä niitä ole lueteltu.

Sinervä -järvi

Parhaat paikat on rakennettu. Järven itärannalla on usieta pieniä hiekkaisia poukamia, jotka kuitenkin useinmiten pihamaata.

Pohjoisranta kirkonkylän alueella katsottu lähes kokonaisuudessaan, poisluettuna aivan pihat.

Karankaniemen alue mökkitonttien välissä, Kartiskanlahti.

Kuorenimen alue ja ranta siitä etelään Myllypurolle.

Karalanlahti (hyvä hiekkaranta), rakennettu paras paikka.

Kariniemen kärki ja itäranta.

Valkeinen -järvi

Sinervän eteläpuolella oleva latvajärvi, joka laskee Jukojärveen.

Pohjois-, itä- ja etelärannat erinomaista asuinpaikkamaastoa, erityisesti itärannan keskiosa. Katsoin rannat perusteellisesti, taaskin mökkien pihamaita lukuunottamatta. Ei havaintoja esihistoriasta. Järvi lienee ollut liian pieni ja karu latvajärvi, jossa ei sen mainiosta maastosta

huolimatta ole asuttu.

Termitty

Eteläranta ja eteläosan itäranta pistokokein mökkitonttien välissä.

Multianjärvet

Multianniemen pohjoisosa - paitsi lukuisat rakennetut tonttimaat. Pieni-Multianjärven pohjoisrantaa parin pienin pistokokein., Iso Multianjärven itäranta pistokokein ja Pukkisaari.

Multianjoki

Paikoin erinomaista asuinpaikkamaastoa ylemmillä tasoilla, kauempana jokirannasta. Koko pohjoisranta katsottu Kurjenkoskelta Riuttakoskelle jokirannasta runsaan 140 m mpy. tasolle.

Uitamonjärvi

Pohjoispää sekä pohjoisosan länsiranta. Kehnohkoa maastoa, jyrkkä topografia.

Iso-Liesjärvi

Itäranta muutamien pistokokein, kovin rakennetut rannat, kohtalainen maasto. Pohjoispäässä erinomainen hiekkamaa, jossa perusteellinen koekuopitus muinaisrantatörmän päällä (n. 154 m mpy, pari metriä nykyisen yläpuolella) vanhan hiekkakuopan ympäristössä. Katsoin myös rannalla olevan talon pihamaan isännän läsnäollessa. Ei tulosta!

Paikalla näkyy myös komea ylempi rantatörmä n. 157 m korkeudella. Törmä lienee varhaisen Ancyluksen rantamuodostuma (n. 8900 eKr), tein joitain koekuoppia tälle rantatasolle tuloksetta.

Tarhapäänjärvi

Pohjoispään itärannat, pistokokein itärantaa koko matkallaan. Arkeologin kannalta hyvin surkeaa maastoa, ei potentiaalia. Katsottu kauempana itärannasta 130-140 m korkeusvälillä pistokokein joitain kohtia sekä metsäauratut alueet. Länsiranta jäi muutaman vilkaisun varaan.

Soutujoen reitti:

Soutujoki

Eteläosa peltona jotka ummessa ja nämä jäivät katsomatta. Potentiaali kuitenkin kohtalainen. Pitäisi katsoa uudestaan kun pellot ovat kynnetyt. Pari metsäläiskää katsottu pistokokeena. Pohjoisempänä joki (muinainen Itämeren vuono) erinomaisessa hiekkamaastossa, jonka koekuopitus kuitenkin tässä yhteydessä mahdotonta. Pari pistokoetta ei tuonut tulosta. Soutujoen muinaisvuonon alue, pellot mukaan luettuna pitäisi ehkä kuitenkin katsoa tarkemmin suuremmalla voimalla. Joki/vuononvarren hiekkakankaat edellyttävät runsaan koekuopituksen, jolloin olisi syytä olla pari arkeologia työtä tekemässä.

Vehkoojärvi

Peltoa, "huonot" rannat. Jäi vähälle katsomiselle. Ylempia tasoja olisi ehkä pitänyt katsoa

tarkemmin (ks. Soutujoki).

Saarijärvi

Kaikki rannat paitsi itärannan keskiosa. Paikoin kohtalaista asuinpaikkamaastoa. matala järvi.

Pieni-Palojärvi

Jokijärvenniemen alue kokonaan, hyvää asuinpaikkamaastoa. Myllyrannan eteläpuolinen ranta.

Iso-Palojärvi

Rannat lähes kokonaan (aukkoja Pohjoislahden itärannalla). Paikoin hyvää asuinpaikkamaastoa. Mökkejä hyvillä kohdin.

Suolampi

Eteläranta

Pajulampi

Länsirannan pohjoisosassa paikoin erinomaisia asuinpaikkakohtia. Ei kuitenkaan havaintoja runsaasta koekuopituksesta huolimatta.

Pitkäjärvi

Länsiranta, paitsi pohjoisin osa, jossa mökki hyvällä paikalla. Eteläosan itäranta.

Latvasen länsipuolella oleva pienjärvi

Eteläranta Multian osalta

Länsiosan järvet:

Partajärvi

Leponiemen alue

Kulhanvuoren alue, Iso-Mustan kaakkoisranta ja Kangaslammen eteläranta. Ei havaintoja, Saarijärven puolella alueella useita asuinpaikkoja.

Pirttijärvi, Kangas-Köpi-Pitkäjärvi

Puroreitin itäranta pistokokein

Lauttajärvi

Lapinniityn alue, järven pohjois- ja luoteisrannat. Saaret katsomatta (veneet rannoilla lukittuna) , kaukaa katsottuna kohtalaisen "hyvän näköisiä" saaria.

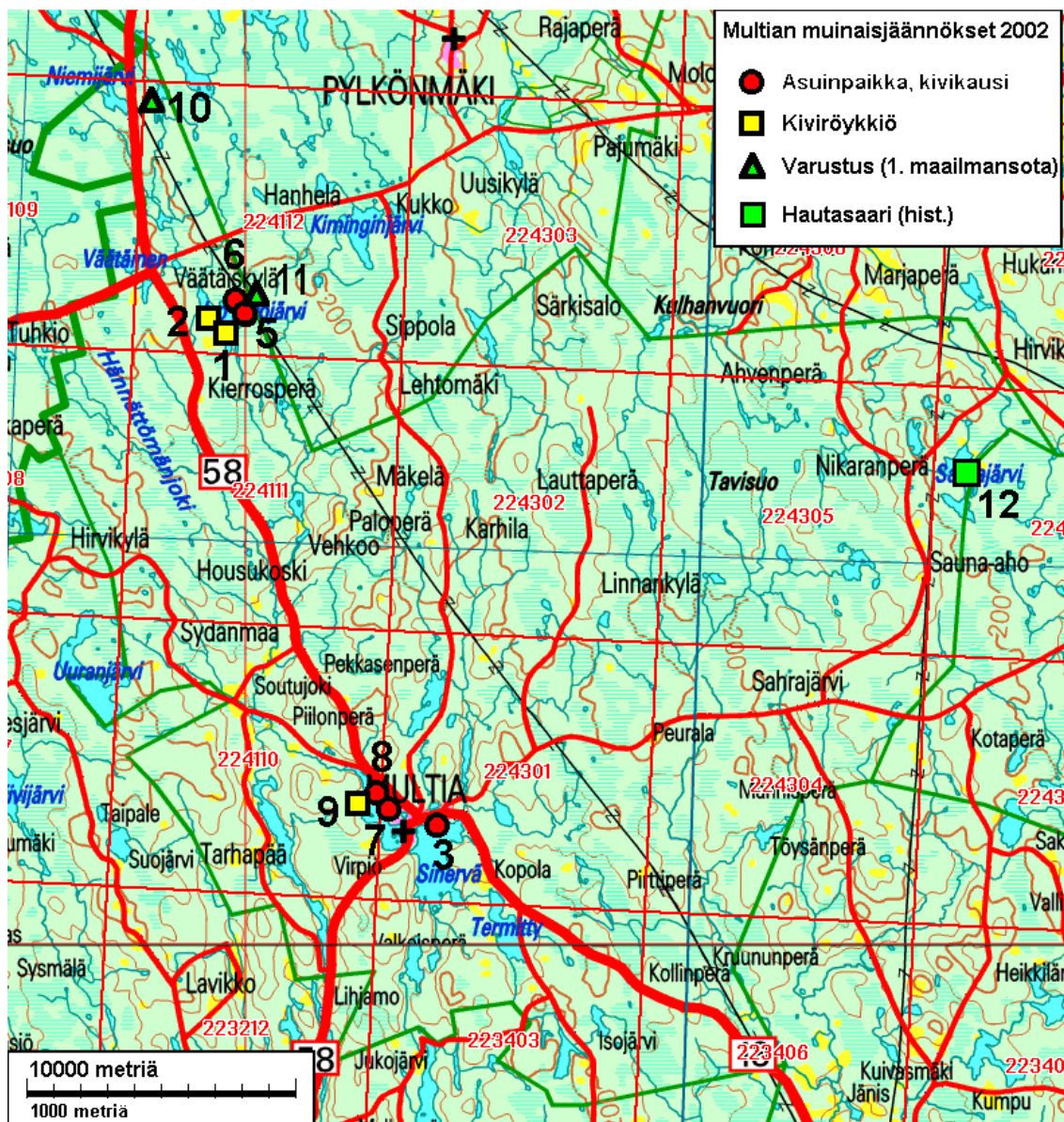
Poikelmus

Lounais- eteläranta ja Vanhantaatanniemi, sekä Kivikkoniemi itärannalla.

Sahrajärvi

Nikaranlahden länsiranta järven pohjoisosassa. Erittäin kivikkoiset rannat. Etelärannat rakennettu ja katsottu vain parin pienin pistokokein.

5. Yleiskartta 1:250 000



6. Paikkalista: Multian kiinteät muinaisjäännökset

nro	Nimi	Kartta	X	Y	P	l	z	Ajoitus	Laji
1	VÄÄTÄISKYLÄ MYLLYRANTA	2241 12	694078	253360	694280	337935	180	ajoittamaton	röykkiö
2	VÄÄTÄISKYLÄ KIVINIEMI	2241 12	694142	253316	694346	337894	176	rautakausi tai historiallinen	röykkiö
3	KUIVANIEMI	2243 01	692267	254218	692431	338708	141	kivikausi	asuinpaikka
4	PURSTINVUORI	2241 10	692372	253648	692563	338144	134	kivikausii	asuinpaikka
5	ISO-PALAJÄRVI LAAVU	2241 12	694156	253416	694355	337995	176	kivikausi	asuinpaikka
6	ISO-PALAJÄRVI SYVÄLAHTI	2241 12	694185	253383	694386	337963	177	kivikausi	asuinpaikka
7	UUSI HAUTAUSMAA	2243 01	692339	254017	692512	338511	141	kivikausi	asuinpaikka
8	KIVISALMI	2241 10	692380	253988	692555	338484	142	kivikausi	asuinpaikka
9	RANTALA	2241 10	692341	253937	692518	338431		ajoittamaton	röykkiö
10	ROPOTTIKANGAS	2241 12	694925	253046	695141	337661		historiallinen	varustus
11	SYVÄLAHDEN-KANGAS	2241 12	694183	253396	694383	337976	185	historiallinen	maarakenne
12	SAHRAJÄRVI-KUOLIOSAARI	2243 08	693670	256110	693745	340663		historiallinen	hautapaikka

7. Multian muinaisjännökset: kuvaukset, kartat ja valokuvat

7.1. Termien selitys

Muinaisjännöksen nimi (kunta, inventointinnumero, paikannimi)

- Mjtunnus:* 303 01 0001, Museoviraston sisäinen muinaisjännöstunnus, jossa 3 ensimmäistä numeroa on kuntanumero, kaksi seuraavaa numeroa ilmaisevat lajikoodin ja neljä viimeistä on numerokoodi (joka usein on inventointinnumero, mutta ei välttämättä aina)
- rauh.lk:* 1,2,3. Museoviraston rauhoitusluokka: 1 = merkittävä muinaisjännös, pyritään säilyttämään kaikissa tapauksissa, 2 = suojeltava muinaisjännös, 3 = tuhoutunut tai vähämerkityksinen muinaisjännös.
- Ajoitus:* *Esihistoriallinen* = ennen 1350 jKr, tarkempaa ajoitusta ei ole.
Kivikausi = pyyntikulttuurin asuinpaikka. Varsinaisesti ennen 1800 eKr, mutta termiä käytetty yleisesti kaikkien pyyntikulttuurin asuinpaikkojen kohdalla, vaikka niiden ajoitusta ei voi varmuudella rajata kivikauteen. Usein pyyntikulttuurin asuinpaikan ajoitus on mahdotonta ilman ajoittavia löytöjä tai luonnontieteellisiä ajoitusmenetelmiä, koska löytömateriaali voi olla saman kaltainen varhaiselta kivikaudelta rautakaudelle.
Varhaismetallikausi = n. 1800 eKr- 500 eKr.
Rautakausi = 500 eKr. jälkeen, maanviljelyskulttuuri
Historiallinen = 1350 jälkeen.
Ajoittamaton = paikan ajoitusta ei tiedetä, voi olla esihistoriallien
- Laji:* *Asuinpaikka* = tarkoittaa yleensä "asuinpaikkaa", mutta käytetty myös yleisterminä kaikenlaisten paikkojen kohdalla jossa vaikuttaa olleen jatkuvaa toimintaa tai rakenteita (erona satunnainen yksittäistapahtuma = löytöpaikka), ja joiden muu funktio ei ole tiedossa. **Kiinteä muinaisjännös, suojelukohde.**
Röykkiö = kivrakennelma, jonka funktio ei ole tiedossa. Se voi olla hauta, kiuas tms. Yleensä **kiinteä muinaisjännös, suojelukohde.**
- Kartta:* Maasto/peruskarttalehden numero ja nimi.
 KKJ 1 koordinaatit 10 m tarkkuudella = peruskoordinaatit, arvioitu z-koordinaatti sekä sen arvioitu tarkkuus.
 KKJ 2 koordinaatit 10 m tarkkuudella = yhtenäiskoordinaatit.
 Koordinaatit osoittavat - ellei toisin mainittu - muinaisjännöksen toiminnallista tai maantieteellistä keskikohtaa.
- Sijainti:* Paikan sijainnin sanallinen kuvaus
- Tutkijat:* Tutkija vuosi toimenpide. Kansallismuseoon raportin jättänyt arkeologin toimittama tutkimustapahtuma: kuka on paikalla käynyt, koska ja minkä toiminnan yhteydessä. Vain kirjallisesti raportoidut tapahtumat on mainittu.
- Löydöt:* Kokoelma nro:alanro. KM = Kansallismuseo, Häm = Hämeen Museo, Löytölaji, löytövuosi, diariointipäivämäärä, löytäjä ja löydön, sekä löytötapahtuman kuvaus.
- Kuvat:* Kuvaaja Timo Jussila. Työn tilaajalla on kuvien vapaa käyttöoikeus.

MULTIA 1 VÄÄTÄISKYLÄ MYLLYRANTA

Mjtunnus: 495 01 0001

rauh.lk: 2

Ajoitus: ajoittamaton
Laji: tunnistamaton: röykkiö

Kartta: 2241 12 VÄÄTÄISKYLÄ
x: 6940 78 y: 2533 60 z: 180
p: 6942 80 i: 3379 35

Tutkijat: Sarvas A 1969 inventointi, Jussila T 2002 inventointi

Sijainti: Paikka sijaitsee kirkosta 19,5 km N, Pieni-palojärven koillispuolella, rannasta 200 m.

Huomiot: Kyseessä on sammaloitunut matala kiviraunio, jota ilmeisesti pengottu (Sarvas 1969).

Jussila 2002:

Kävin paikalla v. 1990 Keuruun inventoinnin yhteydessä tekemälläni tiedusteluretkellä. Raunio paikantaminen oli vaikeaa ja en tuolloin ollut aivan varma näinkö kyseisen raunio. Alueella on useita eri kokoisia (yksi hyvin suuri), osin sammaloituneitakin kivikasoja, koordinaattien ilmoittamassa kohdassa oli iso kiviraunio, jossa päällimmäiset kivet olivat paljaina (ks. kuva). Se ei kuitenkaan vastaa Sarvaan kuvausta. Olisiko kiviä kasattu alkuperäisen raunio päälle?

Tuolloin paikalla oli Myllyrannan tilan vanhaisäntä Edvin Palojärvi, jonka mielestä kaikki kivikasat ovat hänen sotien jälkeen kasaamia, kun hän raivasi alueen pelloiksi. Paikalla ei hänen mukaansa aiemmin ollut muita kiviraunioita.

Vuonna 2002 ei raunio paikantaminen onnistunut sen paremmin. Kyseessä on kuitenkin epämääräinen ajoittamaton kiviraunio, jota Sarvaan (1969) havaintojen mukaan oli pengottu ja osin tuhottu. Sarvaan mukaan raunio oli 3 m halkaisijaltaan ja n. 40 cm korkea.

Ehdotan harkittavaksi, että raunio rauhoitusluokitus lasketaan 3. luokkaan. Toisaalta seudulla on kuitenkin kiviraunio (Multia 2), joka ilmeisesti on esihistoriallinen, mikä puolestaan puhuu tämän raunio tarkemman suojelun puolesta. Rauniot sijaitsevat kuitenkin aivan eri tyyppisessä maastossa ja topografiassa.

Karttaote kohteessa Multia 5



Kuvattu v. 1990, Tapani Rostedt Myllyrannan metsässä, likimain Sarvaan ilmoittamien koordinaattien kohdalla olevan kiviraunio pöällä.



Kuvattu 1990. Sama kiviraunio kuin ed. kuvassa.

MULTIA 2 VÄÄTÄISKYLÄ KIVINIEMI

Ajoitus: rauta tai historiallinen
Laji: tunnistamaton: röykkiö

Kartta: 2241 12 VÄÄTÄISKYLÄ
x: 6941 42 y: 2533 16 z: 176
p: 6943 46 i: 3378 94

Tutkijat: Sarvas A 1969 tarkastus, Jussila T 2002 tarkastus

Löydöt: HäM 974, HäM 1084.

Sijainti: Paikka sijaitsee kirkosta 20,3 km N, Iso-Palojärven länsirannalla olevan Kiviniemen kärjen alueella, eteläpuolisessa kalliorannassa.

Huomiot: Matalan kalliorantaisen niemen etelärannalla on ollut kiviraunio, jota on pengottu ja kaivettu vuosisadan alussa. Tuolloin "kaivauksen" tehnyt herra V. Salovirta löysi raunioista mm. reikäkiven, rautaisen nuolenkärjen, hiomakiven ja piitä. Raunion tarkasti v. 1969 Anja Sarvas, joka löysi raunion läheisen Myllyrannan talon isännän Edvin Palojärven osoittamana. Sarvas totesi, että raunio on erittäin vaikea havaita.

Jussila T 2002:

Kävin paikalla v. 2002, enkä havainnut rauniota. Sarvaan kertomuksessa olevan kuvan perusteella raunion paikka kyllä löytyi, mutta se ei juurikaan eronnut ympäröivästä rantakivikosta. Omana kommenttina totean, että raunio saattaa olla eräkautisen kiukaan jäännös. Alue on kalliopohjainen, soistunut ja kivikkoinen. Tein koekuoppia n. 100 m lounaaseen sijaitsvalle ylemmälle hiekkamoreenipohjaiselle tasanteelle havaitsematta mitään mainittavaa.

Karttaote kohteen Multia 5 yhteydessä

MULTIA 3 KUIVANIEMI

Ajoitus: vanh kivi tai nuor kivi
Laji: asunta

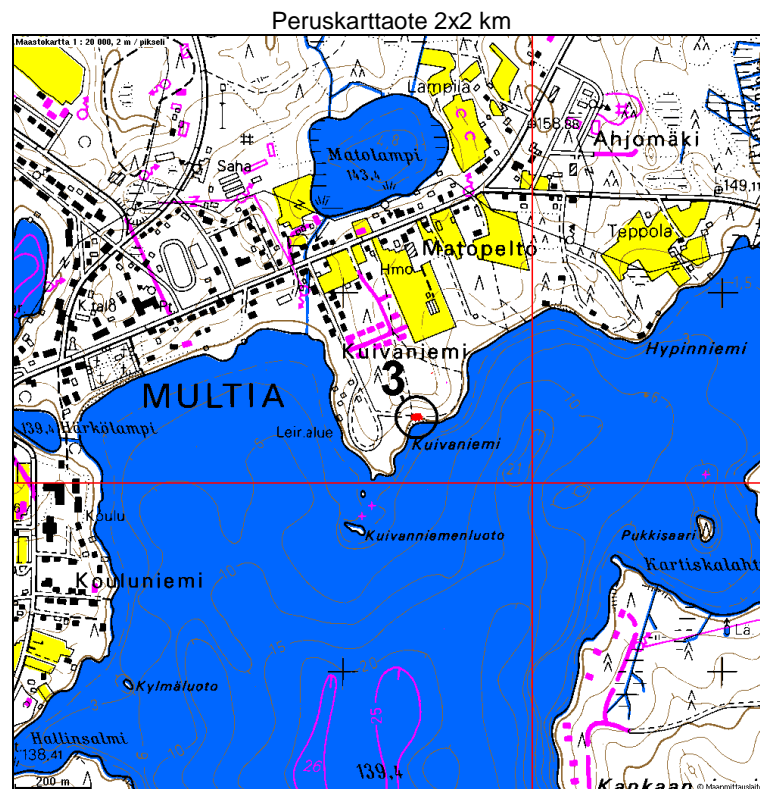
Kartta: 2243 01 MULTIA
x: 6922 67 y: 2542 18 z: 141 ±1 m
p: 6924 31 i: 3387 08

Tutkijat: Sepänmaa T 1996 tarkastus, Jussila T 2002 inventointi

Sijainti: Paikka sijaitsee kirkosta 1,1 km E, Leirintäalueen itäpuolella olevassa hiekkaisen lahdenpoukaman tyvessä aivan matalan rantatörmän äärellä.

Huomiot: Lahden poukamassa on pieni luontainen hiekkaranta. Heti sen takana on n. 1 m korkea rantatörmä, jonka reunalta Sepänmaa löysi kvartsi-iskoksia v. 1996. Jussila T 2002:
Havaitsin törmän reunalla kohdalla missä polku laskee rannalle pari pientä kvartsinsirua, joita en poiminut talteen. Tein koekuoppia löytöpaikalta itään. Maaperä mataloituu hieman itään mentäessä ja muuttuu kivisemmäksi. En havainnut koekuopissa mitään esihistoriaan viittaavaa. Lännessä paikkaa rajoittaa jyrkkä kivinen rinne, jonka laelle tein koekuopituksen kesäkuussa 2002 (ks. kertomus), havaitsematta mitään esihistoriaan viittaavaa.

Asuinpaikka on ilmeisesti hyvin suppea, avoimen hiekkarannan kohdalla, ehkä n 20-30 m leveällä rantakaistalla. Törmästä pohjoiseen on asuinpaikkahavaintojen kohdalla loivasti järveen laskeva rinne joka jyrkkenee n. 15 m päässä törmältä.





Kuvattu itään. Vasemmalla pieni hiekkaranta. Löydöt kuvan keskellä olevasta avoimesta maastosta törmän päältä.

MULTIA 4 PURSTINVUORI

Mjtunnus: 495 01 0004

rauh.lk: 2

Ajoitus: vanh kivi

Laji: asunta

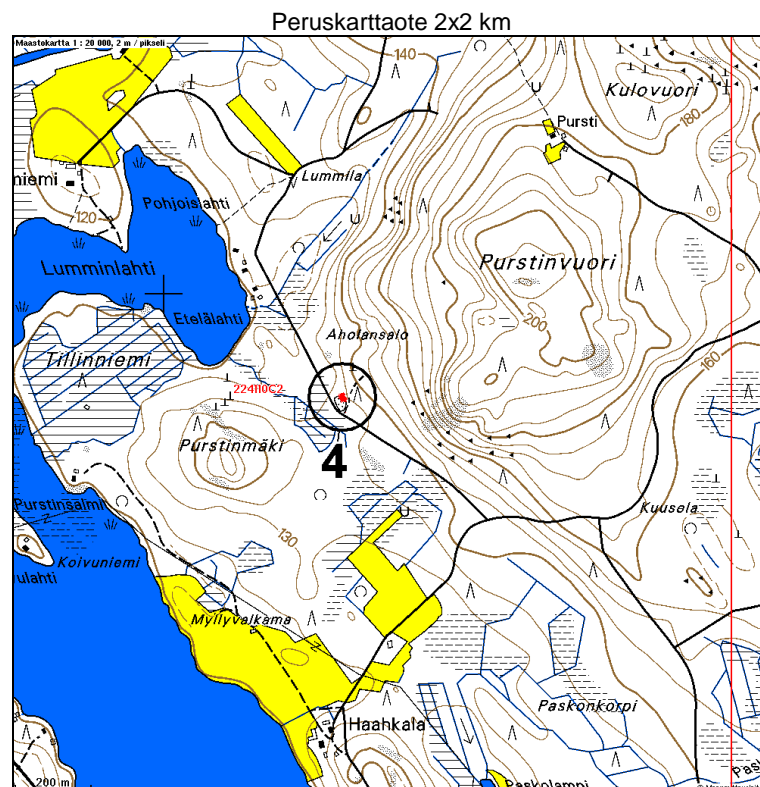
Kartta: 2241 10 TARHAPÄÄ
 x: 6923 72 y: 2536 48 z: 134 ±1 m
 p: 6925 63 i: 3381 44

Tutkijat: Jussila T 2002 inventointi

Löydöt: KM 33255:1, 2 kpl, kvartsi-iskoksia, Jussila T 2002, diar. 23.08.2002, hiekkakuopan reunalta.
 :2, 3 kpl, palanutta luuta, Luun muruja kvartsien viereltä hiekkakuopan reunalta. On epäselvää, ovatko luut palaneita ja esihistoriallisia.

Sijainti: Paikka sijaitsee kirkosta 4,7 km W, Tarhapäänjärven pohjoispään itäpuolella, Etelälahden eteläpohjukasta 300 m kaakkoon, metsätien vierellä olevan hiekkakuopan pohjoisreunalla.

Huomiot: Löydöt vanhan hiekkakuopan reunalta.
 Jussila T 2002:
 Paikalla on ollut hiekkainen niemi, vuoren kupeessa. Mahdollinen asuinpaikka lienee kokonaan tuhoutunut hiekanotossa. Pieni mahdollisuus on, että asuinpaikkaa voisi olla jäljellä kuopan pohjoispuolella. Mikäli paikalla on ollut kivikautinen ranta-asuinpaikka, se ajoittuu Itämeren rannansiirtymiskronologian mukaan n. 8000-8200 eKr.



MULTIA 5 ISO-PALOJÄRVI LAAVU

Mjtunnus: 495 01 0005

rauh.lk: 2

Ajoitus: vanh kivi tai nuor kivi

Laji: asunta

Kartta: 2241 12 VÄÄTÄISKYLÄ
x: 6941 56 y: 2534 16 z: 176 ±1 m
p: 6943 55 i: 3379 95

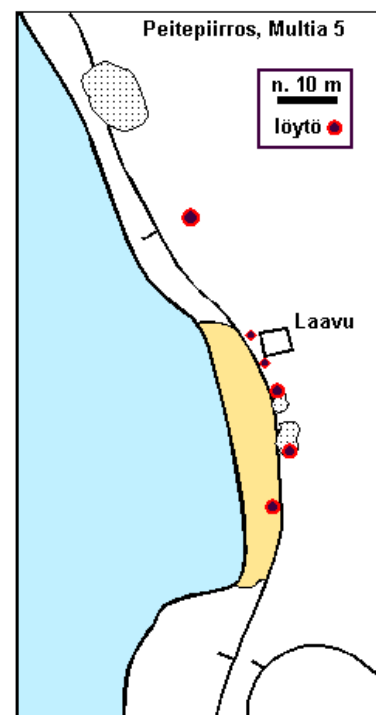
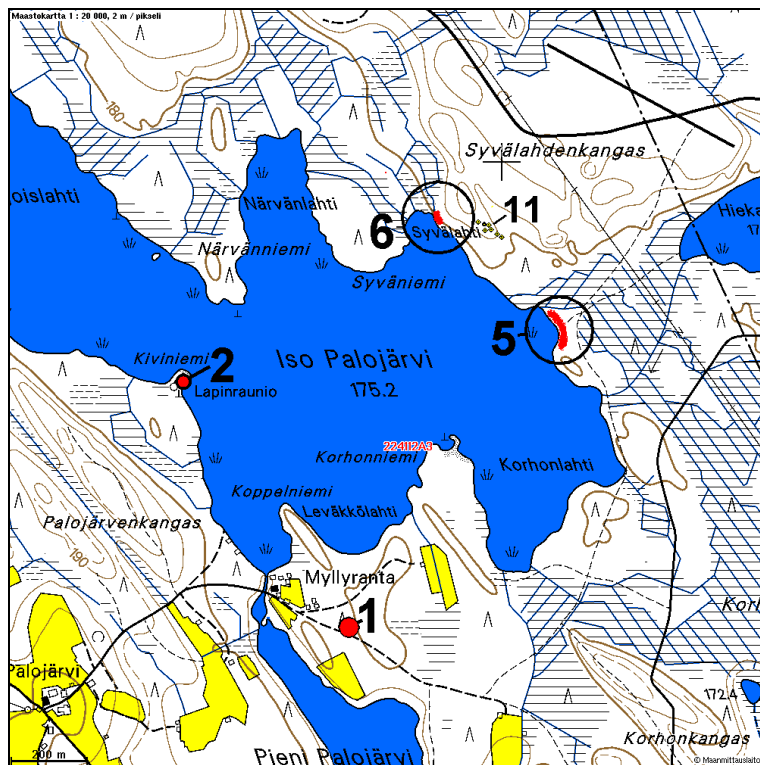
Tutkijat: Jussila T 2002 inventointi

Löydöt: KM 33256:1, 9 kpl, kvartsi-iskoksia, Jussila T 2002, diar. 23.08.2002, Koekuopasta (1) laavun pohjoispuolelta, laavun ympäristöstä ja sen eteläpuolella olevasta vanhasta pienestä hiekanottoa paikasta.
:2, 7 kpl, palanutta luuta, Laavun eteläpuolella olevasta hiekanottoa paikasta.

Sijainti: Paikka sijaitsee kirkosta 20,0 km N, Iso-Palojärven eteläosan itärannalla, hiekkaranalla ja sen pohjoispuolisella tasanteella.

Huomiot: Aivan asuinpaikan keskellä on metsähallituksen laavu. Kvartsit löytyivät laavun ympäristöstä rantatörmän päältä, sekä laavun eteläpuolella olevista pienistä hiekanottoa paikoista. Yksi kvartsi tuli koekuopasta n. 30 m laavusta pohjoiseen. Asuinpaikka on suurimmaksi osaksi ehjä.

Peruskarttaote 2x2 km





Hiekkarantaa, kuvattu alueen eteläpäästä pohjoiseen.



Asuinpaikka-alueita kuvattuna etelään. Laavu keskellä vasemmalla.

MULTIA 6 ISO-PALOJÄRVI SYVÄLAHTI

Mjtunnus: 495 01 0006

rauh.lk: 2

Ajoitus: vanh kivi tai nuor kivi
Laji: asunta

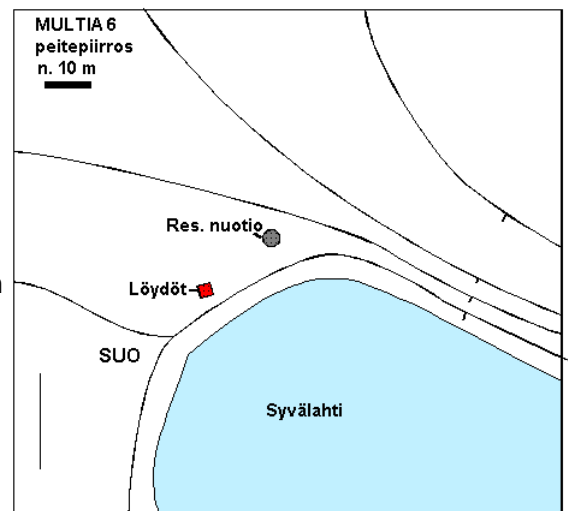
Kartta: 2241 12 VÄÄTÄISKYLÄ
x: 6941 85 y: 2533 83 z: 177 ±1 m
p: 6943 86 i: 3379 63

Tutkijat: Jussila T 2002 inventointi

Löydöt: KM 33257, 19 kpl, kvartsi-iskoksia, Jussila T 2002, diar. 23.08.2002, metsänlaaikutusvaosta.

Sijainti: Paikka sijaitsee kirkosta 20,4 km N, Iso-Palojärven itärannalla olevan Syvälahden pohjukan koillisrannalla, rinteeseen ja suon välisellä tasanteella.

Huomiot: Paikalla on rannassa n. 30 m leveä tasanne rinteeseen ja suon välillä. Tasanteella on tehty suon laidalla jonkinlaista kevyttä laikutusta. Poimin tasanteen länsiosasta metsänlaikutusvaosta kvartseja muutaman metrin päästä matalan rantatörmän reunasta. Asuinpaikka on muutoin lähes täysin ehjä
Karttaote kohtessa Multia 5.



Kuvattu kaakkoon. Löydöt lapion ympäristöstä.

MULTIA 7 UUSI HAUTAUSMAA

Mjtunnus: 495 01 0007

rauh.lk: 2

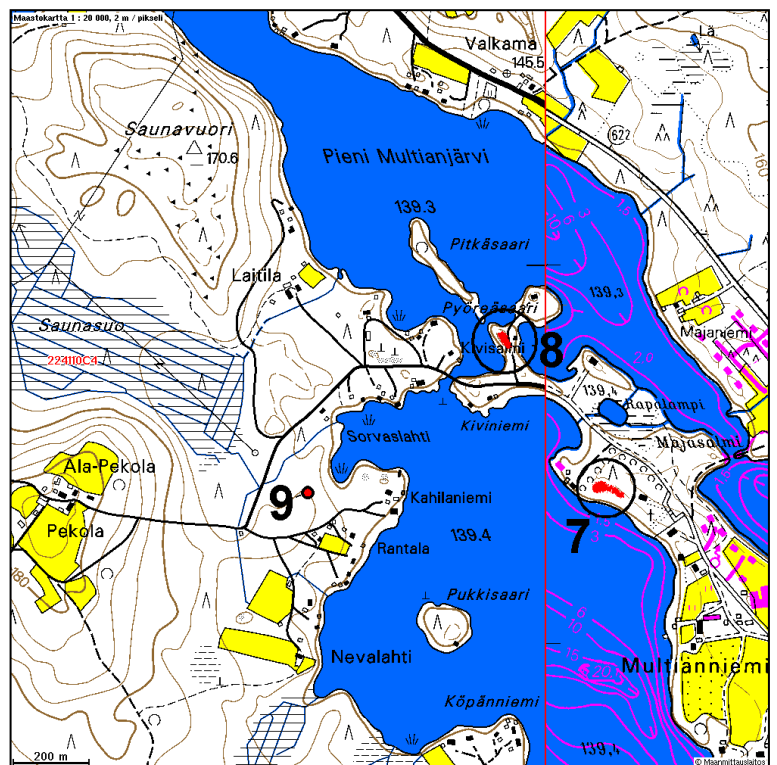
Ajoitus: vanh kivi tai nuor kivi
Laji: asuntaKartta: 2243 01 MULTIA
x: 6923 39 y: 2540 17 z: 141 ±1 m
p: 6925 12 i: 3385 11

Tutkijat: Jussila T 2002 inventointi

Löydöt: KM 33258, 3 kpl, kvartsi-iskoksia, Jussila T 2002, diar. 23.08.2002, tien pinnasta hautausmaan pohjoispäästä, läheltä vanhaa rantatörmää.

Sijainti: Paikka sijaitsee kirkosta 1,1 km NW, Multianniemen pohjoispäässä, hautausmaa-alueen pohjoispäässä, lähellä rantatörmää.

Huomiot: Poimin kvartseja hautausmaa-alueen pohjoispäästä tieuralta. Alueen pohjoisosassa ei ole hautauksia. Havaitsin aivan alueen pohjoispäässä lähellä rantatörmää laakean painanteen, joka saattaisi olla asumuspainanne. Koekuoppia en alueelle tehnyt.



Kuvattu etelään aivan hautausmaa-alueen pohjoispäästä. Kuvan keskellä tieuran reunassa mahdollinen asumuspainanne. Kvartseja tieuralta.



MULTIA 8 KIVISALMI

Mjtunnus: 495 01 0008

rauh.lk: 2

Ajoitus: vanh kivi tai nuor kivi

Laji: asunta

Kartta: 2241 10 TARHAPÄÄ
x: 6923 80 y: 2539 88 z: 142 ±1 m
p: 6925 55 i: 3384 84

Tutkijat: Jussila T 2002 inventointi

Löydöt: KM 33259:1, 1 kpl, kvartsikaavin, Jussila T 2002, diar. 23.08.2002, Mökkitien pinnasta. Mitat 14 x 10 x 8 mm, pyöreä- ja korkeateräinen, mahd. katkelma. :2, 6 kpl, kvartsi-iskoksia, mökkitien pinnasta.

Sijainti: Paikka sijaitsee kirkosta 1,6 km NW, Multianniemen luoteispään pohjoisosassa olevalla pienellä kumpareella, Pieni-Multianjärven eteläosassa, heti Pyöreasaaren eteläpuolella.

Huomiot: Poimin kvartseja tieuran pinnasta. Paikalla on pieni tasalakinen muinainen saari, kooltaan n. 70 x 50 m. Lakitasanne, josta löydöt, on hieman suppeampi.

Karttaote kohteen Multia 7 yhteydessä.



Kuvattu kaakkoon. Saaren lakitasannetta. Vasemmalla kuvan ulkopuolella kesämökki. Kvartsit kuvan oikepuoleiselta tieuralta.

MULTIA 9 RANTALA

Mjtunnus: 495 01 0009

Ajoitus: ajoittamaton
Laji: tunnistamaton: rökkiö

Kartta: 2241 10 TARHAPÄÄ
x: 6923 41 y: 2539 37
p: 6925 18 i: 3384 31

Tutkijat: Jussila T 2002 tarkastus

Sijainti: Paikka sijaitsee kirkosta 1,8 km W, Iso-Multiajärven pohjoispään länsirannalla, Sorvaslahden eteläpohjukasta n. 100 m lounaaseen, Rantalan talosta 140 m pohjoiseen.

Huomiot: Rökkiön ilmoitti ja näytti Rantalan isäntä hra Pekonen. Hän oli aikoinaan tehnyt rökkiöön pienen kaivauksen, kaivamalla rökkiön kivikerrosten läpi n. 50 x 50 cm kuopan.

Raunio on lähialueen korkeimmalla kohdalla, pienellä isojen kivien reunustamalla kumpareella. Se on kooltaan n. 7 x 6 m, kiveyksen syvyys 80 cm. Painoin kairan rökkiöön kaivetun kuopan pohjaan ja ainakin kairassa näkyvällä 20 cm:n syvyydellä on raunion alla mineraalimaata ja normaali paksu podsolmaannos. Raunion pohjalla oli isännän kertoman mukaan nokea ja hiilenmuruja. Osa kivistä on selvästi palaneita. Kivet ovat hycvin ja tiukasti ladottuja, pienimpien ollessa alle nyrkin kokoisia ja suurimmat pään kokoisia kiviä.

Paikalla ei tiedetä koskaan olleen rakennuksia tai peltoa, eikä muutama koekuoppa ympäristöön antanut viitteitä pellostä. Raunio saattaa olla: riihen kiuas, tuvan kiuas (eräkautinen asuinpaikka), ns. lappalaisasuinpaikkaan liittyvä raunio, mihin myös paikan sijoittuminen ja topografia sopisivat. Kulttuurikerrosta en havainnut muutamasta koekuopasta.

Alueella suunnitellaan metsänhakkuuta. Painotin Rantalan isännälle raunion suojelua ja että maata ei saa rikkoa alueella. Maanomistaja oli jo oma-alotteisesti merkannut raunion nauhoilla. Kehotin vetämään nauhat laajemmalle alueelle.

Karttaote kohteen Multia 7 yhteydessä.



MULTIA 10 ROPOTTIKANGAS

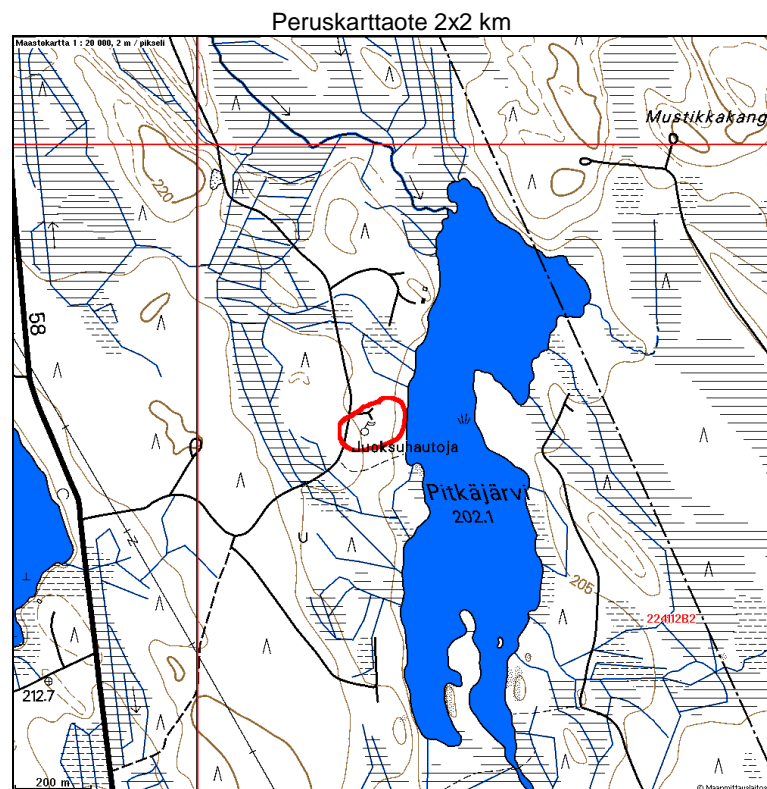
Mjtunnus: 495 01 0010

Ajoitus: historiallinen
Laji: varustus

Kartta: 2241 12 VÄÄTÄISKYLÄ
x: 6949 25 y: 2530 46
p: 6951 41 i: 3376 61

Sijainti: Paikka sijaitsee kirkosta 28,5 km N, kunnan luoteiskolkassa lähellä Pylkönmäen ja Ähtärin rajaa, Karstulaan menevän tien länsipuolella olevan Pitkäjärven länsirannan keskikohdalla.

Huomiot: Alueella on 1. maailmansodan aikaisia varustuksia. Varustukset ovat suht. hyväkuntoisia.
Paikkaa sanotaan ropottikankaaksi (mm. Ropottikankaantie menee paikan vieritse). Pekolan isäntä Tauno Pekonen kertoi, että hänen mm. isoisänsä oli rakentamassa varustuksia. Paikkaa sanottiin "ropottialueeksi", koska siellä venäläiset aina huutelivat "ropotti, ropotti" (rabota). Paikalle on merkitty Bonvesta tontteja.



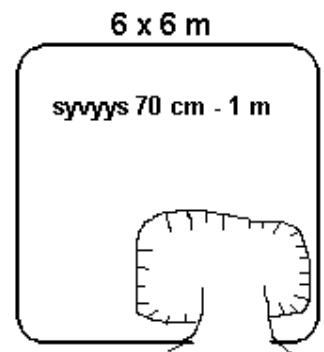
MULTIA 11 SYVÄLAHDENKANGAS

Ajoitus: historiallinen
Laji: tunnistamaton

Kartta: 2241 12 VÄÄTÄISKYLÄ
x: 6941 83 y: 2533 96 z: 185
p: 6943 83 i: 3379 76

Sijainti: Paikka sijaitsee kirkosta 20,3 km N, Iso-Palojärven itärannalla, syvälahden länsipuolella olevan jyrkästi rantaan laskeban korean rinteen laella

Huomiot: Vuonna 1990 käydessäni järven etelärannalla olevassa Myllyrannan talossa, kertoi sen silloinen vanhaisäntä, että "Syvälahden kankaalla, rannan tuntumassa mäellä on kahdeksan isoa tervahautaa". Tuolloin en paikkaa käynyt katsomassa. Käydessäni paikalla kesällä 2002, oli alue hakattu paljaaksi ja laikutettu. Korkean kivisen ja hiekkamoreenisen mäenrinteen päällä oli kahdeksan kaivantoa "hujan hajan" - ei selvää järjestystä. Ne olivat kooltaan lähes identtiset, syvyyden vaihdellessa n. 70 cm:stä metriin. Kaivannot olivat lähes nelisivuisia, kooltaan 6 x 6 m. Kaivantojen järvenpuoleisella sivulla, sen etelälaidalla oli liuska kaivantoon. Liuskan kohdalla kaivannossa oli n. 2x2 m kokoinen syvemmälle kaivettu ala. Kaivantojen reunat olivat jyrkät ja selvät, joten kovin vanhoja ne eivät ole. Kaivannoissa ei ollut kasvillisuutta ja maan pinta oli niissä monin paikoin paljaana äestyksen seurauksena. Missään kaivannossa ei ollut vähäistäkään määrää hiiltä tai nokea tai mitään tulenpidon merkkejä. Tervahautoja ne eivät ole. Lienevätkö kaivannot 1. maailmansodan aikaisia varustuksia - tykkipesäkkeitä?



Karttaote kohteen Multia 5 yhteydessä

Keskellä edessä kaivanto. Kuvattu länteen. Taustalla Syvälahti



MULTIA 12 SAHRAJÄRVI-KUOLIOSAARI

Ajoitus: historiallinen
Laji: hautaus: kesähauta

Kartta: 2243 08 Kyynämöinen
x: 6936 70 y: 2561 10
p: 6937 45 i: 3406 63

Sijainti: Paikka sijaitsee 24,6 km Multian kirkosta koilliseen, Sahrajärven lounaisosassa olevan Kuoliosaaren eteläkärjessä.

Huomiot: Paikkaa ei ole tarkastettu. Paikasta kertoi Nikaran talon isäntä Pauli Nikara syksyllä 2002. Hänen mukaansa saaren eteläkärjen alueella on useita hautamaisia painanteita, joita pengottaessa n. 60 vuotta sitten (kertojan ollessa paikalla) löytyi päakalloja. Mitään perimätietoa ei hautauksista ole.

Pikku-Kuoliosaassa, joka on kapean alavan salmen välityksellä yhteydessä Kuoliosaaren eteläosaan, on samaisen kertojan mukaan pidetty tansseja ja poltettu kokkoja.

peruskarttaote 2x2 km

